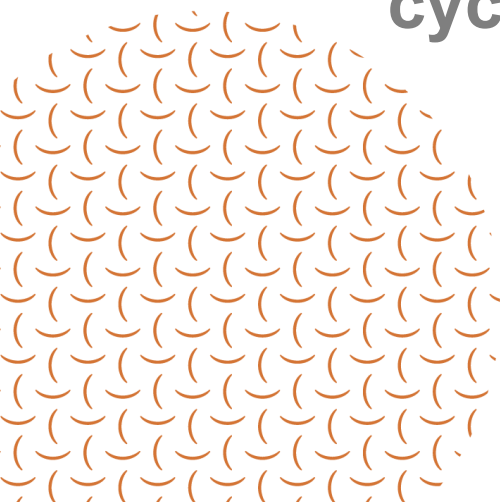


Idées à la Carte

ici c'est vélo, rando, bateau

A la carte ideas :
cycling, hiking, boating ?



Idées à la Carte

ici c'est vélo, rando, bateau

Vélo biking	Services & conseils services & advice instructions	
	Itinéraires - itineraries	
Rando hiking	Aménagements & conseils the golden rules	
	Itinéraires - itineraries	
Promenades sur l'eau Stroll over water	Bateau – by boat	
	Canoë – by canoe	
Loiret au fil de l'eau	Etang de la Vallée Etang de la Vallée Leisure center	
	Canal d'Orléans the Orléans canal	
Slow tourisme		
	A cheval, avec des ânes Horse-riding or donkey trekking	

Ici, c'est vélo ! des services, des conseils...



Des services pour les cyclotouristes

(A full range of services for cyclists and tourists)

- **Location de vélos, VTT et VAE (bike hire)**
A Châteauneuf-sur-Loire et à Sury-aux-Bois : ESI45
A Jargeau : Vélo Val de Loire
- **Réparation et achat de petit matériel (bike repairs)**
A Jargeau : Vélo Val de Loire + Jargeau Motoculture Loisirs
A Châteauneuf : Frédo Vélo (samedi sous la nouvelle halle)
+ Atelier participatif de réparation (mercredi et samedi 14h-18h)
- **Borne de recharge électrique (electric recharging point)**
A Châteauneuf : place du port
- **Consignes à vélo et consignes à bagages...**
(bike and luggage lockers)
A Châteauneuf : rue de Bad Laasphe (derrière la nouvelle halle)

demandez-le
guide d'accueil
page 18-19 ↓



Des conseils et consignes de sécurité

- Respectez la faune et la flore
- Respectez le code de la route
- Soyez courtois avec les randonneurs, les cyclotouristes et les autres usagers de la nature
- Avertissez les autres usagers avec votre sonnette lorsque vous les dépassez et modérez votre vitesse
- Portez un casque, un gilet de sécurité et tout équipement pour vous rendre plus visible
- Ne circulez pas à plus de 2 de front
- Ne jetez pas vos débris au sol, ou dans les cours d'eau
- N'allumez pas de feu, ne jetez pas vos mégots au sol
- Respectez les réglementations en vigueur, la signalisation et les équipements d'accueil mis à votre disposition

ou flashez ce
QRcode ↓

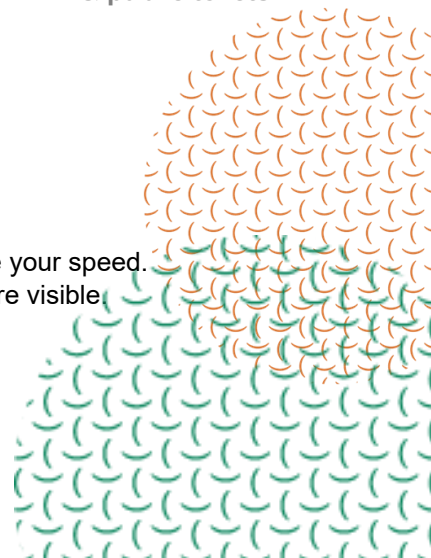


Et repérer les points
d'eau potables et les
toilettes publiques
Water points
& public toilets






Our advice and safety instructions

- Respect the fauna and flora.
- Respect the highway code.
- Be polite to walkers, cyclists, and other users of the nature environment.
- Warn other road users with your bell when you are overtaking them and moderate your speed.
- Wear a helmet, a safety waistcoat, and any other equipment to make yourself more visible.
- Do not bike more than 2 abreast.
- Don't throw your rubbish on the ground, in the nature or in waterways.
- Don't light fires or throw cigarette ends on the ground.
- Respect the regulations in force, the signage, and the facilities at your disposal.



Ici, c'est vélo ! des itinéraires à la carte...

-  Les Loges à vélo
-  La Loire à vélo & La Scandibérique
-  et bientôt Le Loiret au fil de l'eau...



- Des fiches de boucles à vélo jour après jour
- ou la pochette complète d'itinéraires pour une semaine
- ➔ demandez-les à l'accueil ou flashez ce QRcode ➔



- A daily cycling route sheet
- Or a week's itinerary pack
- Ask the reception or
- ← flash this QR Code

Les LOGES à Vélo
Minéraux Fabuleux
Sous le Val de Loire et Forêt d'Orléans

Boucles et liaison cyclables de la Communauté de Communes des Loges

- 5 31km
- 7 34km
- 8 22km
- 18 25km
- 19 26km
- 20 14km

Services et points d'intérêt

- Office de Tourisme
- Location et réparation de vélo
- Borne de recharge pour Vélo à Assistance Électrique
- Box vélo
- Toilettes
- Aire de pique-nique
- Camping
- Hébergement
- Piscine et baignade
- Base de loisirs
- Produits locaux en vente directe
- Bar et restaurant
- Alimentation
- DAB distributeur bancaire
- Pharmacie
- Parc et jardin
- Édifice religieux ouvert au public
- Musée
- Patrimoine
- Route de la Bisse

Les LOGES à Vélo


- 5** Crochet Solognot
31 km 2h05 très facile-famille
uniquement pour VTC et VTT
Départ : Parking rue de la Villette, Sandillon
- 7** Entre canal et forêt
34 km 2h15 très facile-famille tous vélos
Départ : Parking de la Mairie, Ingrannes
- 8** Aux portes de la plus grande forêt domaniale de France
22 km 1h30 très facile - famille tous vélos
Départ : Parking, 793 rue Général de Gaulle, Fay-aux-Loges
- 18** Dans les pas de Maurice Genevoix
25 km 1h40 facile-famille
uniquement pour VTC et VTT
Départs : Parking du Port, Saint-Denis-de-l'Hôtel ou Châteauneuf-sur-Loire
- 19** Dans la mécanique de Petit Pierre
26 km 1h45 très facile-famille tous vélos
Départ : Aire de pique-nique, Bords de Loire, Jargeau
- 20** Entre Loire et canal
14 km 0h55 très facile-famille
VTC et VTT conseillés
Départs : Parking Promenade de l'Herbe Verte, Châteauneuf-sur-Loire ou aire de pique-nique au niveau du pont, Vitry-aux-Loges

Boucle 18 - Dans les pas de Maurice Genevoix

Boucle
18

Dans les pas de Maurice Genevoix

Une boucle qui vous invite à découvrir les sources d'inspiration de l'académicien Maurice Genevoix (1890-1980) sur les rives droite et gauche d'une Loire majestueuse et sauvage, entre Saint-Denis-de-l'Hôtel où il avait sa maison des Vernelles, Châteauneuf-sur-Loire, Sigloy, Ouvrouër-les-Champs et Jargeau.

 DÉPART DU PORT, SAINT-DENIS-DE-L'HÔTEL
LAT : 47.871315 LNG : 2.122741

 25 km

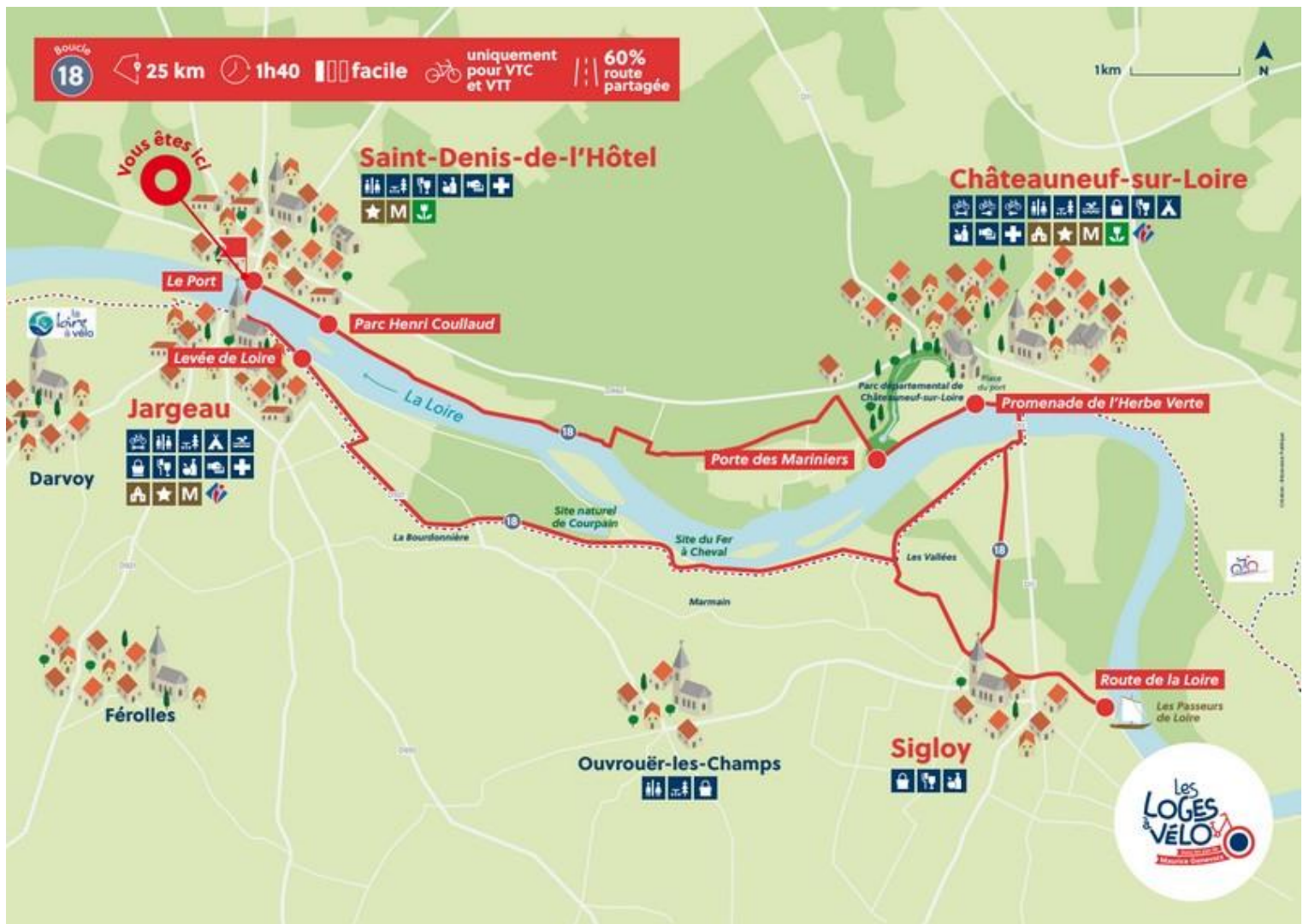
 1h40

 facile



uniquement
pour VTC et VTT

 60% route
partagée



Boucle 18 - Dans les pas de Maurice Genevoix



Maurice Genevoix dans son jardin de la maison des Vernelles à Saint-Denis-de-l'Hôtel.

Dans les pas de Maurice Genevoix

Au fil de l'eau, au fil des pages

Maurice Genevoix et la Loire sont à jamais indissociables. Et plus particulièrement cette Loire d'entre Châteauneuf et Orléans, paradis de son enfance, havre de bonheur et de paix tout au long de sa vie d'homme et d'écrivain, source d'inspiration d'une grande partie de son œuvre.

Né en 1890 entre les bras de la Loire nivernaise à Decize, arrivé l'année suivante à Châteauneuf-sur-Loire où ses parents s'installent rue Saint-Nicolas, Maurice Genevoix passe toute son enfance dans cette petite ville au bord du fleuve où il découvre la beauté du monde. Après de brillantes études interrompues par les terribles épreuves de la guerre au cours de laquelle il a été très grièvement blessé, c'est là, dans la maison paternelle, qu'il revient. Là, il commence son œuvre immense de romancier, de conteur et de poète, d'abord marquée par la guerre puis inspirée par le Val, la forêt et la Sologne.

En 1928, il se rapproche encore du fleuve tant aimé et emménage dans une vieille maison paysanne dominant la Loire, aux Vernelles à Saint-Denis-de-l'Hôtel : ce sera son port d'attache, entre ses voyages et ses hautes fonctions académiques (élu à l'Académie française en 1946, il en a été nommé Secrétaire perpétuel en 1958), jusqu'à ses derniers jours en 1980.

C'est à la découverte de ces paysages de Loire, dont Genevoix nous a laissés d'innombrables représentations dans ses pages, qu'invite cette promenade au plus près de l'eau.

POUR EN SAVOIR ➔

Exposition permanente au centre culturel Maurice Genevoix
1, avenue de la Tête Verte,
à Saint-Denis-de-l'Hôtel



Maurice Genevoix jeune, aux côtés de sa sœur, au bord de la Loire.



Maurice Genevoix dans son jardin de la maison des Vernelles à Saint-Denis-de-l'Hôtel.

Reproduction de l'œuvre de Maurice Genevoix, sous le titre de "Boucle 18 - Dans les pas de Maurice Genevoix", par le Centre culturel Maurice Genevoix de Saint-Denis-de-l'Hôtel.

Boucle 18 - Dans les pas de Maurice Genevoix

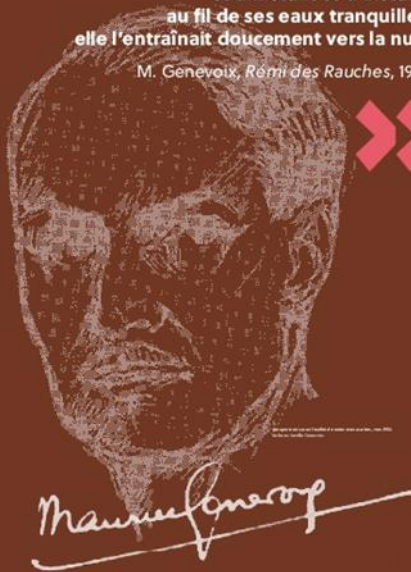


Dans les pas de
Maurice Genevoix



C'était la Loire.
Maîtresse de toutes les heures qui passent,
maîtresse des clairs de lune
et des nuits pleines d'étoiles,
des brumes roses des matins d'avril,
des nuages fins qui raient
les couchants de septembre,
des longues flèches de soleil
dardées à travers les nuages de l'été,
maîtresse des heures et des saisons,
elle prenait ce soir-là qui passait,
et d'instant et d'instant,
au fil de ses eaux tranquilles,
elle l'entraînait doucement vers la nuit.

M. Genevoix, *Rémi des Rauches*, 1922



Boucle
18

SAINT-DENIS-DE-L'HÔTEL

Maurice Genevoix, poète de la Loire

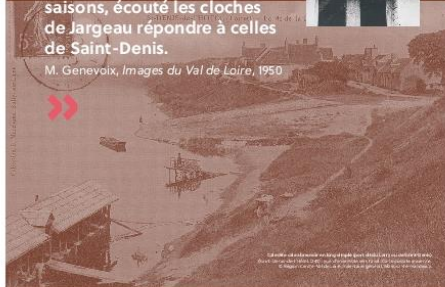


La Loire n'a jamais cessé d'accompagner Maurice Genevoix, au fil des heures et des saisons, au gré des crues et des étiages : c'est tout le Val de Jargeau et la ligne d'horizon vers la Sologne qui s'offraient à ses yeux, de la terrasse des Vermelles ou du balcon de son bureau. Ses promenades quotidiennes y ramenaient sans cesse ses pas, le conduisant tantôt en amont vers l'ancien port de Saint-Denis, en-dessous du pont, avec sa longue cale à bateaux et son ancien bateau-lavoir (qui, disparu en 1935, a été reconstruit à l'identique en 2013), et tantôt en aval, par le sentier du bord de l'eau, sous les peupliers et les frênes.



Il m'est donné d'achever ces pages dans ma maison au bord du fleuve. Par la baie large ouverte, entre les branches du tilleul, la Loire étincelle au soleil... C'est de là que pendant vingt ans, jour à jour, j'ai vu le ciel changer aux couleurs des saisons, écouté les cloches de Jargeau répondre à celles de Saint-Denis.

M. Genevoix, *Images du Val de Loire*, 1950



Communauté
de communes
des Loges



Boucle
18



SAINT-DENIS-DE-L'HÔTEL

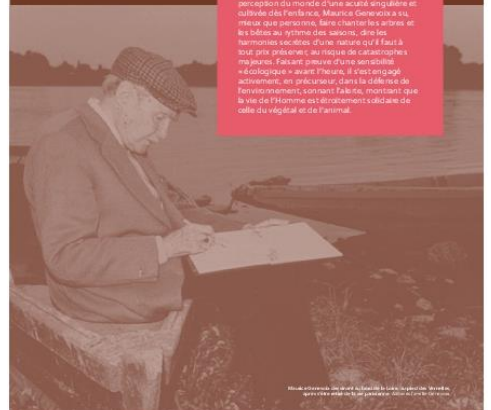
Maurice Genevoix, poète de la Loire



Adepte du canotage et féru de pêche à la ligne, il passait aussi de longues heures sur la Loire, dont il connaissait tous les secrets, les ombres et les lumières, les ilots et les bancs de sable, les arbres et les courants, les douces et les colères, les plantes et les bêtes. Et cette Loire, qu'il a célébrée dans ses livres en poète, en peintre et en naturaliste, est pour nous aujourd'hui, plus que jamais, une source infinie d'émerveillements, une fabuleuse et fragile réserve de vie sauvage, que Genevoix nous a appris à découvrir et à respecter.

Le saviez-vous ?

Les bouleversements liés au réchauffement climatique ont entraîné une modification de la perception du monde d'une acuité angulaire et d'une densité inédite. Maurice Genevoix a su mieux que personne, faire chanter les arbres et les bêtes au rythme des saisons, dire les harmonies des états d'une nature qui a été à tout pris préservée et au risque de catastrophes humaines. Face à de nouveaux défis écologiques et à l'urgence de préserver la biodiversité, il a été engagé activement, en préconisant dans la défense de l'environnement, notamment l'absence, notamment que la vie de l'homme est étonnamment cadencée de celle du végétal et de l'animal.



Communauté
de communes
des Loges



Boucle 19 - Dans la mécanique de Petit Pierre

Boucle
19

Dans la mécanique de Petit Pierre

Une balade dans le paysage bucolique du Val de Loire entre Jargeau et Vienne-en-Val, à la découverte de Pierre Avezard, dit Petit Pierre (1909-1992). Artiste génial et atypique, il s'est inspiré de sa vie à la campagne, des techniques d'engrenage et de l'évolution des transports modernes pour créer un manège extraordinaire et poétique.

 AIRE DE PIQUE-NIQUE,
BORDS DE LOIRE, JARGEAU
LAT : 47.93819LNG : 2.15575

 26 km

 1h45

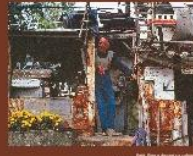
 très facile

 tous vélos

 75 % route partagée



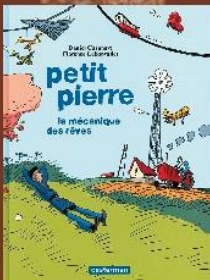
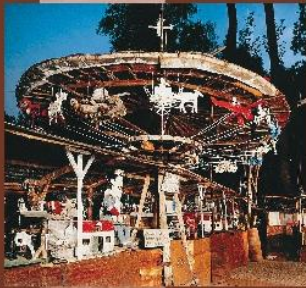
Boucle 19 - Dans la mécanique de Petit Pierre



Dans la mécanique de Petit Pierre

Tournez manèges !

Il était une fois un manège extraordinaire, un manège aujourd'hui déplacé et sauvé, mais dont le souvenir reste profondément inscrit dans la mémoire des habitants du Val entre Jargeau et Vienne-en-Val : on l'appelait le Manège de Petit Pierre, un émouvant et insolite chef-d'œuvre d'Art brut et de génie mécanique, réalisé entre 1935 et 1950 par un enfant du pays, Pierre Avezard. Affligé d'un handicap congénital, il avait été placé dans une ferme où on lui avait confié la garde du troupeau ; et c'est là, dans la solitude de la campagne, qu'il allait, en bricolant d'humbles matériaux de récupération, réaliser jour après jour une œuvre d'une poésie, d'une fantaisie et d'une astuce inouïes. Ce petit monde de bric et de broc, dominé par une haute tour Eiffel, animé de personnages et d'animaux facétieux, d'engins les plus divers entraînés dans un tourbillon fantastique sur un air de musique de bastringue, allait attirer des milliers de visiteurs émerveillés, jusqu'à la fin des années 1970. Et Petit Pierre, malgré ses difficultés à communiquer dues à son handicap, partageait avec joie et une immense gentillesse l'œuvre de sa vie. De nombreux spécialistes se sont alors intéressés à cette création inclassable, merveilleux témoignage de ce qu'on appelle l'Art brut et le Récup'Art. Puis le temps a passé, Petit Pierre s'en est allé, ami que son manège désormais amoureux remonte et entretient par des collectionneurs d'art brut dans l'Yonne.



Evadez-vous au fil de cette promenade, à la découverte de la personnalité si attachante de Petit Pierre, des souvenirs de son fabuleux manège et des paysages qu'il a connus et aimés entre Vienne-en-Val où il est né en 1909 et Jargeau où il s'est éteint en 1992.



Dans la mécanique de Petit Pierre



Chaque dimanche, c'était une vraie fête pour Pierre qui pouvait communiquer malicieusement avec son public. »

Le Fabuleux Manège de Petit Pierre,
auteur : collectif, chez Albin Michel, 2007.



un aire de musique avant la sortie



Liaison 20 - Entre Loire et Canal

Liaison
20

Entre Loire et Canal

Cette liaison vous permet de rejoindre la Loire, le canal et la forêt d'Orléans à travers bois et champs. Entre Châteauneuf-sur-Loire et Vitry-aux-Loges, découvrez l'histoire du canal construit au XVII^e siècle et de la plus grande forêt domaniale de France métropolitaine à travers la vie des bûcherons et des mariniers d'autrefois.

DÉPART PARKING PROMENADE DE L'HERBE VERTE, CHÂTEAUNEUF-SUR-LOIRE

LAT : 47.859950, LNG : 2.218673

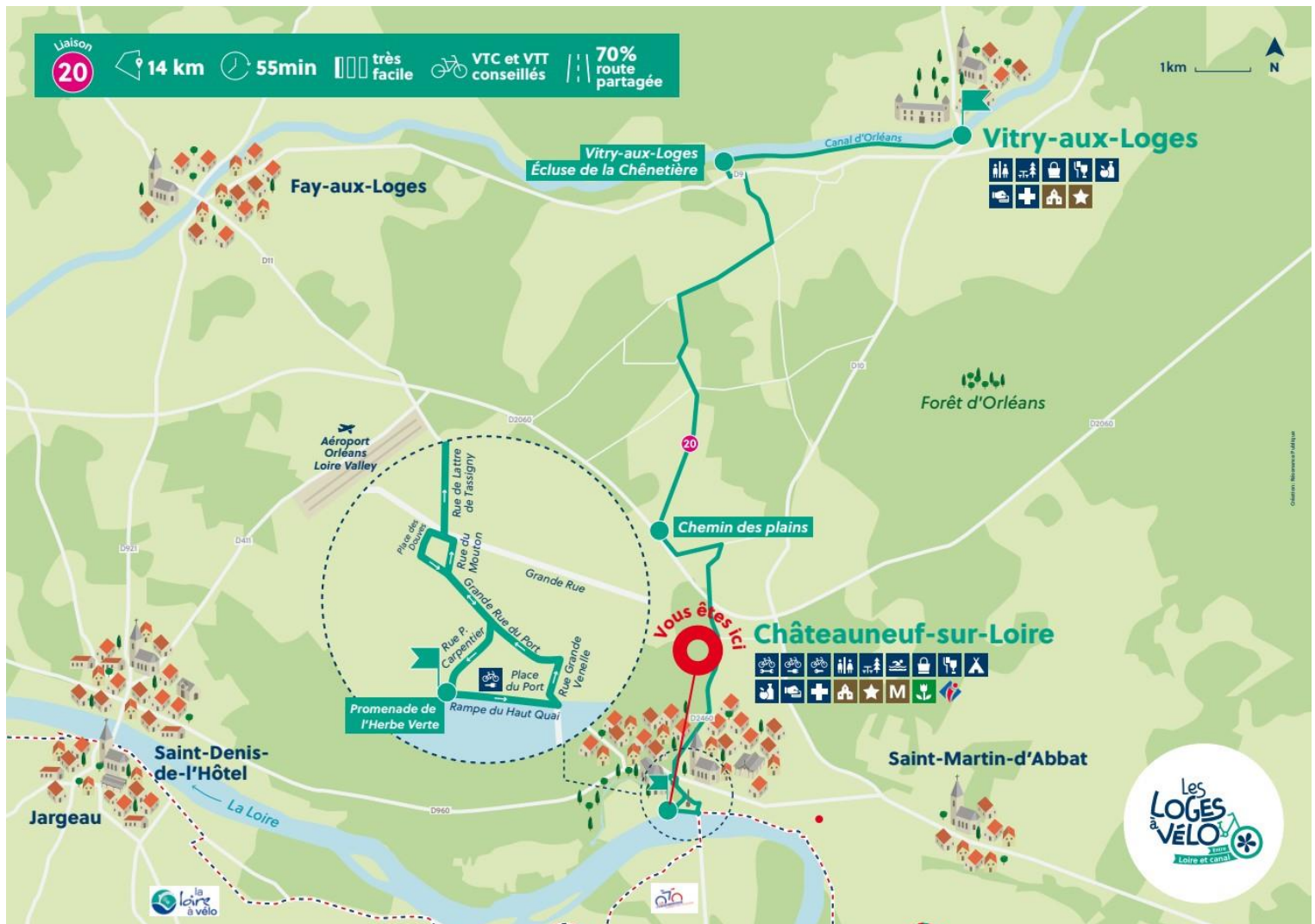
14 km

55 min

très facile

VTC et VTT conseillés

70% route partagée





Dans les pas de Maurice Genevoix



Maurice Genevoix et la Loire sont à jamais indissociables. Et plus particulièrement cette Loire d'entre Châteauneuf et Orléans, paradis de son enfance, havre de bonheur et de paix tout au long de sa vie d'homme et d'écrivain, source d'inspiration d'une grande partie de son œuvre. Né en 1890 entre les bras de la Loire nivernaise à Decize, arrivé l'année suivante à Châteauneuf-sur-Loire où ses parents s'installent rue Saint-Nicolas, Maurice Genevoix passe toute son enfance dans cette petite ville au bord du fleuve où il découvre la beauté du monde. Après de brillantes études interrompues par les terribles épreuves de la guerre au cours de laquelle il a été très grièvement blessé, c'est là, dans la maison paternelle qu'il revient. Là, il commence son œuvre immense de romancier, de conteur et de poète, d'abord marquée par la guerre puis inspirée par le Val, la forêt et la Sologne. C'est à la découverte de ces paysages de Loire, dont Genevoix nous a laissé d'innombrables représentations dans ses pages, qu'il invite cette promenade au plus près de l'eau.



C'était la Loire.
Maîtresse de toutes les heures qui passent,
maîtresse des clairs de lune
et des nuits pleines d'étoiles,
des brumes roses des matins d'avril,
des nuages fins qui raient
les couchants de septembre,
des longues flèches de soleil
dardées à travers les nuages de l'été,
maîtresse des heures et des saisons,
elle prenait ce soir-là qui passait,
et d'instant et d'instant,
au fil de ses eaux tranquilles,
elle l'entraînait doucement vers la nuit.

M. Genevoix, *Rémi des Rauches*, 1922.

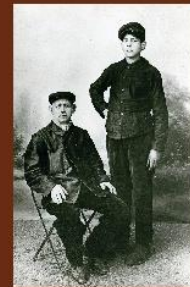


Entre Loire et canal

Au départ de Châteauneuf, haut lieu de la marine de Loire du temps jadis, jusqu'à Vitry-aux-Loges, qui fut un port actif sur le canal d'Orléans à partir de son ouverture en 1692, ce parcours relie les deux voies d'eau. Par leur histoire, leur rôle essentiel dans la vie des habitants, leur présence dans le paysage et la richesse de leurs milieux naturels, le fleuve et le canal font toute l'identité de ce territoire.

Côté Loire à Châteauneuf, c'est toute la vie maritime qui se raconte au Musée de la Marine, ou au fil de la promenade sur les quais, dans le quartier du Port, le long des chemins de halage. Côté canal, à Vitry-aux-Loges, on découvre de nombreux témoignages de l'ancienne activité batelière, d'une écluse à l'autre, en longeant ce « chemin d'eau », havre de paix et de nature préservée, paradis des randonneurs et des pêcheurs à la ligne.

Loire et canal sont séparés par la forêt d'Orléans, dont on traverse l'extrémité ouest du massif de Châteauneuf, à la rencontre d'une flore et d'une faune sauvages d'une diversité exceptionnelle. Appelée autrefois forêt des Loges, la vaste forêt domaniale d'Orléans a représenté pendant des siècles de précieuses ressources pour les villages riverains comme Vitry-aux-Loges, qui s'y fournissaient en bois d'œuvre et bois de chauffage et y menaient leurs troupeaux. D'autre part, cette partie de la forêt a été au Moyen-Âge le territoire de chasse favori des rois de France qui séjournaient dans leurs châteaux de Vitry-aux-Loges et de Châteauneuf-sur-Loire, alors résidences royales.



Bienvenue sur un parcours où histoire et nature se mêlent aux plaisirs de la balade, sur les pas des mariners de Loire, des bateliers du canal (ou « canalous») et des travailleurs de la forêt.



POUR EN SAVOIR
Musée de la Marine de Loire
1, place Aristide Briand
Châteauneuf-sur-Loire
www.musee-marinedeloire.fr



Liaison 20 - Entre Loire et Canal



Entre Loire et canal

Au départ de Vitry-aux-Loges qui fut un port actif sur le canal d'Orléans à partir de son ouverture en 1692, jusqu'à Châteaufort-sur-Loire qui fut un haut lieu de la marine de Loire, cette boucle relie, à travers les bois et les champs, les deux voies d'eau qui font l'identité de ce territoire, à la fois par leur histoire, leur rôle essentiel dans la vie des habitants, leur présence dans le paysage et la richesse de leurs milieux naturels.

Côté canal, à Vitry-aux-Loges, on découvrira de nombreux témoignages de l'ancienne activité batelière, d'une écluse à l'autre en longeant ce « chemin d'eau », havre de paix et de nature préservée, paradis des randonneurs et des pêcheurs à la ligne. Et côté Loire, à Châteaufort-sur-Loire, c'est toute la vie maritime qui se raconte au Musée de la Marine, ou au fil de la promenade sur les quais, dans le quartier du Port, le long des chemins de halage.

Loire et canal sont séparés par la forêt d'Orléans, dont on traversera l'extrémité ouest du massif de Châteaufort, à la rencontre d'une flore et d'une faune sauvages d'une diversité exceptionnelle. Appelée autrefois forêt des Loges, la vaste forêt domaniale d'Orléans a représenté pendant des siècles de précieuses ressources pour les villages riverains comme Vitry-aux-Loges, qui s'y fournissaient en bois d'œuvre et bois de chauffage et y menaient leurs troupeaux. D'autre part, cette partie de la forêt a été au Moyen-Âge le territoire de chasse favori des rois de France qui séjournaient dans leurs châteaux de Vitry-aux-Loges et de Châteaufort-sur-Loire, alors résidences royales.



Bienvenue sur un parcours riche en découvertes où histoire et nature se mêlent aux plaisirs de la balade, sur les pas des mariners de Loire, des bateliers du canal (ou « canalous ») et des travailleurs de la forêt.



Carte d'identité du canal d'Orléans

Début : Orléans
Fin : Châteaufort-sur-Loire
Longueur : 78,65 km
Altitude maximale : 123,12 m
Altitude minimale : 81,30 m

Ouvrages : 29 écluses
Année du début des travaux : 1676
Année d'ouverture : 1692
Propriétaire du canal : Département du Loiret



Au temps des « canalous »

Commencés dès 1676, les travaux de creusement du canal d'Orléans reliant la Loire à la Seine à travers la forêt d'Orléans ne furent terminés qu'en 1691. Le canal, qui traverse la commune de Vitry-aux-Loges dans toute sa largeur avec ses trois écluses, y a joué un rôle essentiel en offrant un large débouché aux bois et charbons de bois de la forêt qui pouvaient ainsi être massivement acheminés vers Paris. Deux ports y avaient été aménagés pour permettre les chargements de bois, mais aussi de pierres, vins et vinaigres : le port de Vitry, et celui, secondaire, de la Chênétière qui était équipé d'un pont-tourant aujourd'hui disparu. Tout un monde de marchands, charbonniers, éclusiers, haleurs et mariners (qu'on appelait « canalous ») s'activait à l'arrivée des péniches, dites « berrichons » ou « bôtards ». L'ouverture du canal avait également entraîné la construction de ponts, de lavoirs et d'abreuvoirs qui étaient autant de lieux de rencontres pour les habitants. De cette intense vie maritime témoignent les trois écluses, celle de Vitry, celle de la Chênétière et celle du Gué Girault (la plus ancienne), ainsi que les deux belles maisons éclusières, les deux stations de pompage et la maison du garde-port.



Photo de la commune de Vitry-aux-Loges



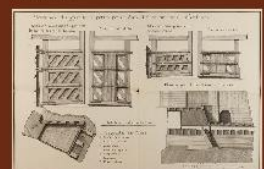
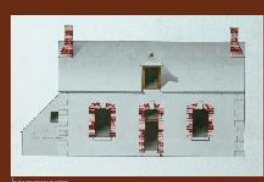
Pour comprendre le fonctionnement des écluses tournez les pages !

Le saviez-vous ?

Les écluses du canal d'Orléans
 Pour relier la Seine à la Loire (via le canal du Loing), le canal d'Orléans comportait 30 écluses à sa construction. 29 écluses supportaient pontons de passage du versant de la Seine du versant de la Loire. Les sections comprises entre chaque écluse sont des biefs. Il y en a 28 sur une longueur totale de 78 km. Pratiquement 10 biefs de 2 écluses sont situés sur le bassin versant de la Loire tandis que 8 biefs de 2 écluses sont situés sur le bassin versant de la Seine. Entre les deux se situe le bief de partage.

Malgré la modernisation de quelques écluses au XIX^e siècle, la fabrication du bois a conduit au déclin du canal en 1954. Depuis, il écluses ont été modernisées avec l'appui du Département du Loiret, propriétaire du canal, afin de permettre à nouveau le développement d'activités de loisirs et de navigation.

Le fonctionnement d'une écluse
 L'écluse avait deux portes, une à l'entrée et une à la sortie. En Europe, les premières écluses sont nées aux Pays-Bas au XIII^e siècle. L'écluse de Vitry y apporta des perfectionnements au XV^e siècle. Depuis, la principale amélioration a été l'usage de portes mobiles et articulées qui permettent aux bateaux de passer d'un niveau à un autre. Le bois est remplacé ou esté pour faire monter ou descendre le bateau. Sur le canal d'Orléans, les écluses se remplissent et se vidèrent soit au moyen d'argues qui concourent les portes, soit au moyen de vanneaux, petites vannes parallèles directement dans le bief de porte. Sur les écluses hors-série, comme celle de la Chênétière, les portes sont actionnées par des bateliers, soit à l'aide de murs bas. Quand on voit le système, l'écluse est dite à une manœuvre confiée aux éclusiers pour lesquels des petites maisons dites « éclusières » ont été construites le long du canal. Certaines sont encore utilisées et battent des records de longévité (plus de 100 ans).

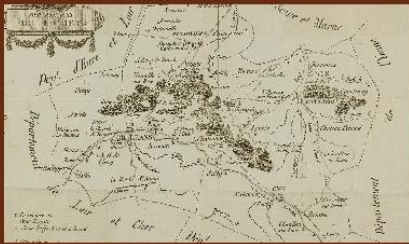


Liaison
20



CHÂTEAUNEUF-SUR-LOIRE

Echappées belles dans l'antique Forêt des Loges



La forêt domaniale d'Orléans, dont un massif sépare Châteauneuf et Vitry-aux-Loges, s'appelait au Moyen-Âge la forêt des Loges.

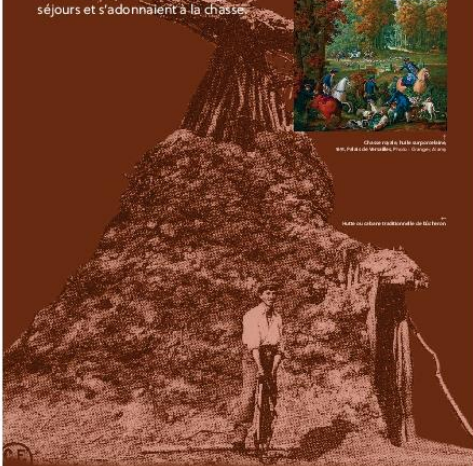
Le nom de forêt d'Orléans ne fut définitivement adopté qu'à la fin du XIV^e siècle, tandis que l'ancienne appellation allait survivre dans certains noms de villages forestiers comme Vitry-aux-Loges, né du défrichement et de l'exploitation de la forêt. Dès avant l'an mil, Vitry était l'un des lieux de résidence favoris des premiers rois de France qui y avaient fait construire un château : au cœur de la grande forêt devenue forêt royale, où le gibier abondait, ils y faisaient de longs séjours et s'adonnaient à la chasse.

Le saviez-vous ?

Les Loges ne seraient l'ancienne appellation « forêt de Loge » (ou Loges) qui désignait la forêt d'Orléans et signifiait « forêt publique » du latin *publicus* qui signifie « ouvert à tous » avant de devenir « exclusivement forêt royale ». Dans la toponymie populaire, la loge désigne une « cabane » ou « log de feuillage » des bûcherons ou châtouillers qui travaillaient dans les bois et débriquaient avec des cordes.



Château de la forêt d'Orléans, 1914, Musée de la forêt, Châteauneuf-sur-Loire.



Haie de culture traditionnelle de la forêt.

Communauté
de communes
des Loges

Liaison
20



CHÂTEAUNEUF-SUR-LOIRE

Echappées belles dans l'antique Forêt des Loges



Le cerf de la forêt d'Orléans.

Carte d'identité de la forêt d'Orléans

**Superficie
de 70 000 ha**

dont 35 000 ha de forêt domaniale, répartis sur 43 communes plus grande forêt domaniale de France métropolitaine.

Arbres

Feuillus : chêne sessile, chêne pédonculé, hêtre, châtaigner, bouleau, tremble.

Résineux : pin sylvestre, pin laricio de Corse, pin maritime.

Faune

Oiseaux nicheurs : balbuzard pêcheur, aigle botté, circaète jean-le-blanc, bondrée apivore, busard saint-martin, engoulevent d'europe, pics noir, mar et cendré, alouette lulu, fauvette pitchou, ...

Oiseaux migrants : grande aigrette, grue cendrée, héron cendré, ...

Mammifères : cerf, chevreuil, lièvre, écureuil, sanglier, ...

Batraciens : grenouille rousse, salamandre tachetée, triton marbré, ...

4 massifs

Orléans, Ingannes, Châteauneuf, Les Bordes

**60 km
de longueur**

**De 5 à 20 km
de largeur**



Le balbuzard pêcheur en forêt de la forêt d'Orléans.



Le balbuzard pêcheur en forêt de la forêt d'Orléans.



Communauté
de communes
des Loges



Boucle 5 - Le crochet solognot

Boucle
5

Le Crochet Solognot

Ce circuit permet de quitter la campagne maraîchère de Sandillon pour pénétrer en terres solognotes. Plaines et champs de blé redessinent des tableaux bucoliques avant de s'effacer devant la forêt solognote où chênes et acacias cachent de vastes étangs privés.

DÉPART PARKING

RUE DE LA VILLETTE, SANDILLON
(D13 – AU NIVEAU DU ROND POINT)

LAT : 47.844144, LNG 2.033447

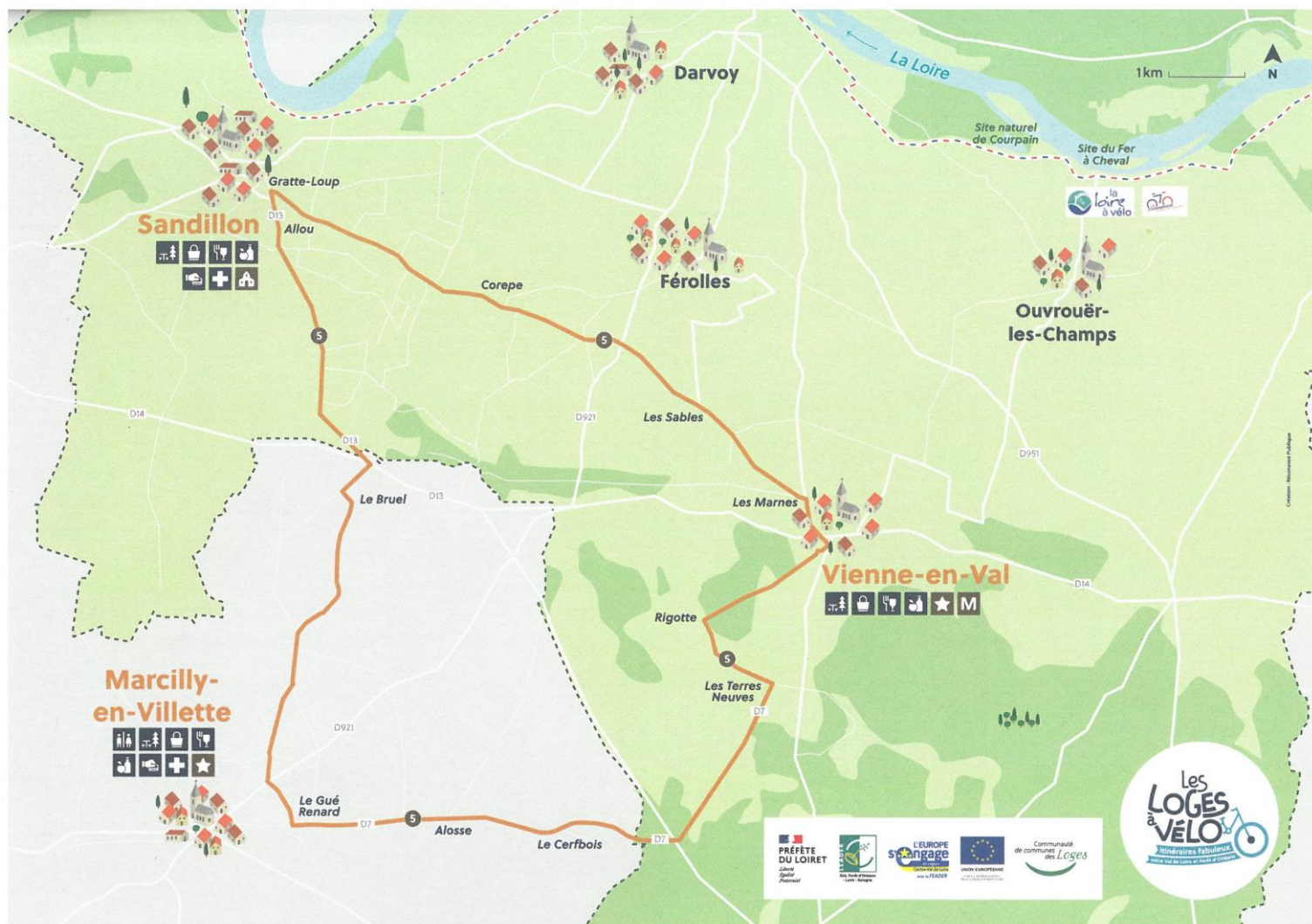
31 km

2h05

très facile

uniquement pour VTC et VTT

100% route partagée



Boucle 7 - Entre Canal et Forêt

Boucle
7

Entre Canal et Forêt

Une longue boucle pour pleinement profiter de la forêt d'Orléans, plus grand massif domanial de France métropolitaine (70 000 ha).

DÉPART PARKING DE LA MAIRIE,
INGRANNES
LAT : 47.91535 LNG : 2.10268

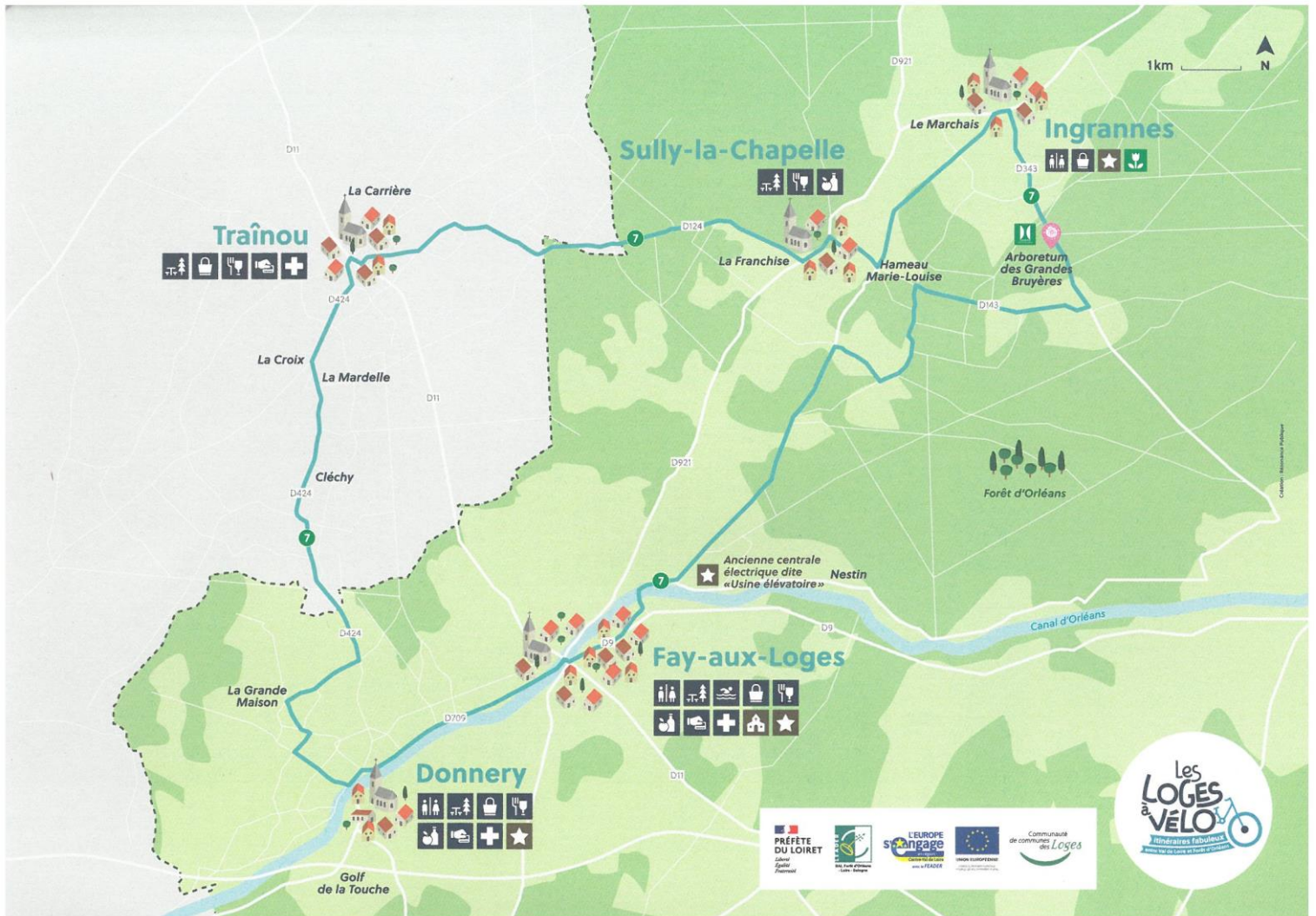
34 km

2h15

très facile

tous vélos

100% route partagée



Boucle 8 - Aux portes de la plus grande forêt domaniale de France

Boucle
8

Aux portes
de la plus grande

Forêt domaniale de France

Une boucle très agréable qui permet de traverser le plus grand massif forestier domanial de France métropolitaine (70 000 ha) en suivant le canal d'Orléans (XVII^e siècle).

🚩 DÉPART PARKING, 793 RUE GÉNÉRAL DE GAULLE, FAY-AUX-LOGES
LAT : 47.93819LNG : 2.15575

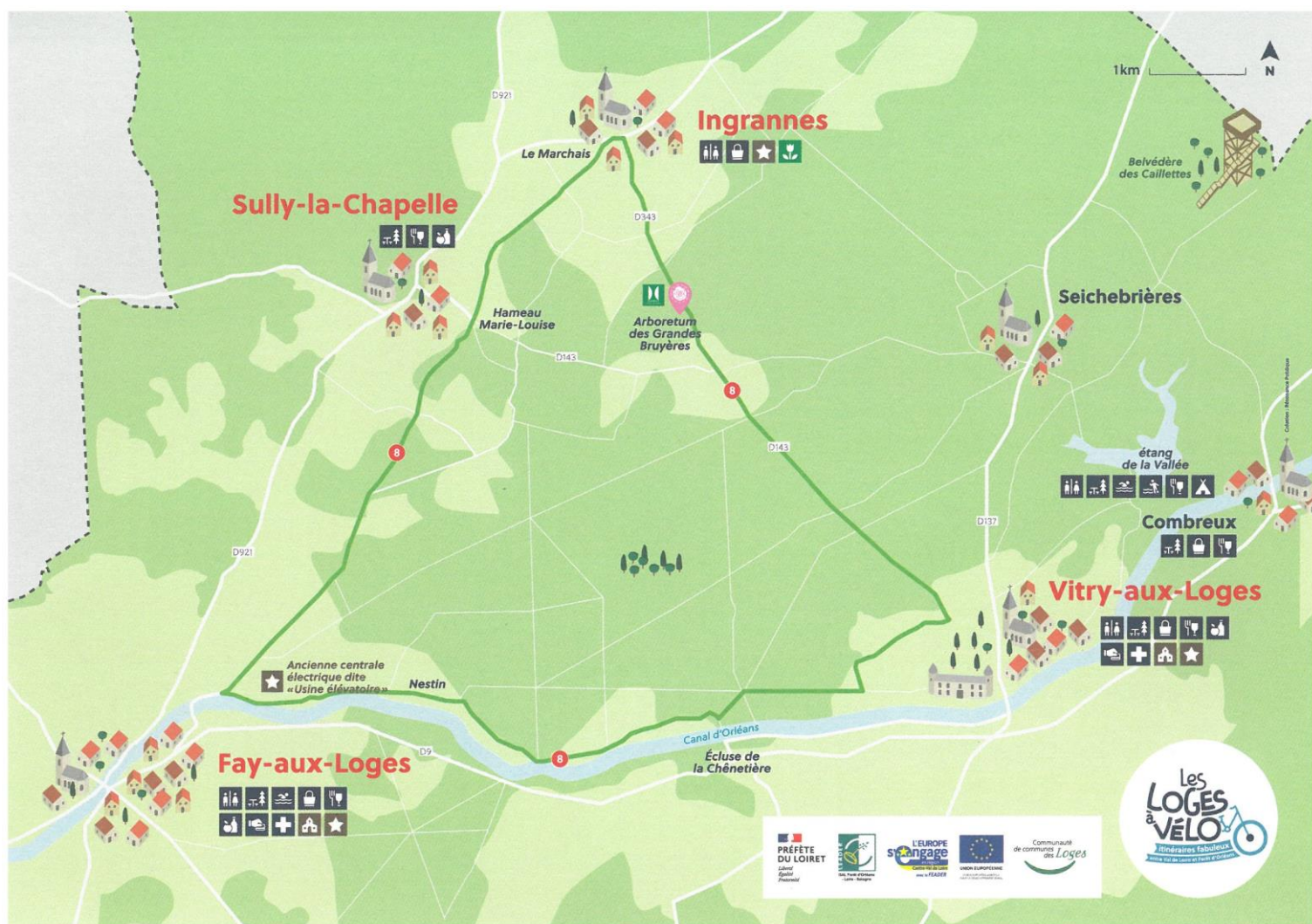
📍 22 km

🕒 1h30

🚶 très facile

🚲 tous vélos

🛣️ 100% route partagée



Ici, c'est rando !

Des circuits de randonnée jour après jour...
Une pochette des plusieurs Promenades et Randonnées
pour la semaine...

➔ Renseignez-vous à l'Office de Tourisme
ou flashez ce QRcode ➔



Les règles d'or de la randonnée

- Respectez la faune et la flore
- Respectez le code de la route et le tracé des sentiers
- Ne pénétrez pas sur les propriétés privées
- Soyez courtois avec les randonneurs, les cyclotouristes et les autres usagers de la nature
- Tenez vos chiens en laisse
- Ne jetez pas vos détritrus au sol, ou dans les cours d'eau
- N'allumez pas de feu, ne jetez pas vos mégots au sol
- Soyez vigilants pendant les périodes de chasse de fin septembre à fin février
- Respectez le balisage, la signalisation et les équipements d'accueil mis à votre disposition

The golden rules of hiking

- Respect the fauna and flora
- Respect the highway code and the paths
- Do not trespass on private property
- Be polite to walkers, cyclists, and other users of the nature environment
- Keep your dogs on a lead
- Don't throw your rubbish on the ground, in the nature or in waterways
- Don't light fires or throw cigarette ends on the ground
- Be carefull during the hunting season from late September to late February
- Respect the regulations in force, the signage, and the facilities at your disposal



Des services pratiques pour les randonneurs

Points d'eau potables & toilettes publiques

Water points & public toilets



Pharmacies

Pharmacy



Bars & cafés



Randonnée

Châteauneuf-sur-Loire

Comité Départemental
de Tourisme du Loiret
www.tourismeloiret.com



Circuits de Promenade et Randonnée

		Durée	Longueur
A1	Centimaisons	3h30	14 km
A2	Les Trois Etangs	3h30	15 km
A3	Le Brin d'Amour	2h30	10 km
A4	Le Gué Boyer	2h30	10 km
A5	Le Pont des Besniers	5h30	22 km
A6	La Noue Mazonne	5h15	21 km
A7	Les Bruyères	3h15	13 km
A8	La Jalousie	2h00	8 km
A9	L'Etang Communal	0h45	3 km
A10	Le Petit Etang	1h30	6 km
A11	L'Etang d'Orléans	3h45	15 km
A12	Thifontaine	5h15	21 km
A13	Saint-Eloi	2h45	11 km
A14	Les Verdiaux	4h00	16 km
A15	Le Milourdin	2h15	9 km
A16	Le Gué de l'Orme	3h15	13 km
A17	Les Chesneaux	4h30	18 km
A19	Le Moulin d'Avau	1h30	6 km
A20	Le Carrefour d'Alger	2h45	11 km
A21	L'Etang de Morches	4h30	17 km
A22	Nonfourche	3h00	11 km
A23	L'Etang de la Vallée	2h00	7 km
A24	Le Moulin Rouge	1h15	5 km
A25	Jarnonce	2h30	10 km
A26	Fleurs et Bois	1h45	6,5 km
A27	Les Etangs	3h00	12 km
A28	Chenailles	3h30	14 km
A29	Les Deux Ponts	4h45	19 km
A30	Le Mesnil	3h00	12 km

Circuits pédestres :

Bouzy-la-Forêt
Châteauneuf-sur-Loire
Châtenoy
Combreux
Fay-aux-Loges
Germigny-des-Prés
Ingrannes
Saint-Denis-de-l'Hôtel
Saint-Martin-d'Abbat
Seichebrières
Sury-aux-Bois
Vitry-aux-Loges

En Val de Loire Loire Valley



Randonnées autour de Châteauneuf-sur-Loire

Bienvenue sur les chemins autour de Châteauneuf-sur-Loire.

Ce secteur, qui appartient aux régions agricoles du Val de Loire, se situe entre la forêt d'Orléans, plus grande forêt domaniale de France, et la Loire.

Il vous dévoilera ses plus beaux secrets et vous permettra de découvrir la vie qui a animé le fleuve, les bords du canal d'Orléans, les étangs cachés, les allées sablonneuses et les grands chênes séculaires.

N'oubliez pas de respecter la qualité de l'environnement.



Amis randonneurs, vous trouverez de plus amples informations en consultant nos dépliants randonnée au Comité Départemental de Tourisme, dans les différents Offices de Tourisme du secteur et auprès du Comité Départemental de la Randonnée Pédestre.



Cartographie : [Logo] © 2013 [Logo]

Ici, c'est bateau !

avec les **PASSEURS DE LOIRE** à Sigloy
rive sud de Châteauneuf-sur-Loire

consultez les disponibilités
et réservez en ligne ➔



Passeurs de Loire
LA TRADITION CONTINUE...

Découvrez la Loire en bateau traditionnel
avec les PASSEURS DE LOIRE
au cœur des méandres du Val d'Or



RENSEIGNEMENTS ET RÉSERVATIONS

Embarcadère :

Lieu dit la Tuilerie, Sigloy 45110

☎ 06 74 54 36 61

(messages rapidement consultés)

www.passeursdeloire.fr

✉ contact@passeursdeloire.fr

 Les passeurs de Loire



Siège social : 1 Chemin des Moines,
45550 Saint Denis de l'Hôtel (courrier uniquement)

N° siret : 497 925 875



Découverte authentique du fleuve
avec un guide passionné

Au départ de Sigloy 45110
(3 Km au sud de Châteauneuf sur Loire)



Val de Loire est une marque déposée, copropriété des 2 régions Centre Val de Loire et Pays de la Loire - www.valde Loire-france.com

Né pas jeter sur la voie publique - création graphique : Agence Ibdéo

Ici, c'est canoë & paddle !



sur la Loire avec

- ◆ ABSOLUMENT CANOË – tél. 06 08 31 44 01
- ◆ AVENTURE OUTDOOR – tél. 06 07 47 51 83



sur l'étang de la Vallée avec

- ◆ BOYER SPORT NATURE – tél. 06 13 41 08 75

sur le canal d'Orléans avec son propre matériel

Des rampes d'accès pour canoës sont aménagées sur le parcours du canal d'Orléans

à consulter avec ce QR code →



Ici, c'est l'étang de la Vallée !

Activités de loisirs avec Boyer Sport Nature
& petite restauration pour la famille



En été, promenades en calèche
Baignade surveillée en juillet et août
Aire de jeux, aires de pique-nique
Parcours de VTT, de randonnée à pied ou à vélo...



ÉTANG DE LA VALLÉE



Le Loiret au fil de l'Eau

Le Loiret au fil de l'eau, c'est un nouvel itinéraire touristique, qui borde la Loire et les canaux d'Orléans, du Loing et de Briare. À vélo, en bateau ou à pied, au cœur de la forêt domaniale, sur les canaux historiques ou la Loire sauvage, au gré des écluses... Cet itinéraire soulignera les multiples richesses naturelles du territoire. Suivez cette aventure et retrouvez toutes les informations sur :

www.tourismeloiret.com

Loiret by the Waterside, a new tourist attraction for the département of Loiret!
Loiret by the Waterside is a new tourist route running along the River Loire and the canals of Orléans, Loing and Briare. You can take this route by bicycle, by boat or on foot, through the heart of the national forest, along the historic canals or the unspoilt Loire, from lock to lock, and admire the region's wealth of natural beauty. You can follow this adventure and find out more information at :

www.tourismeloiret.com

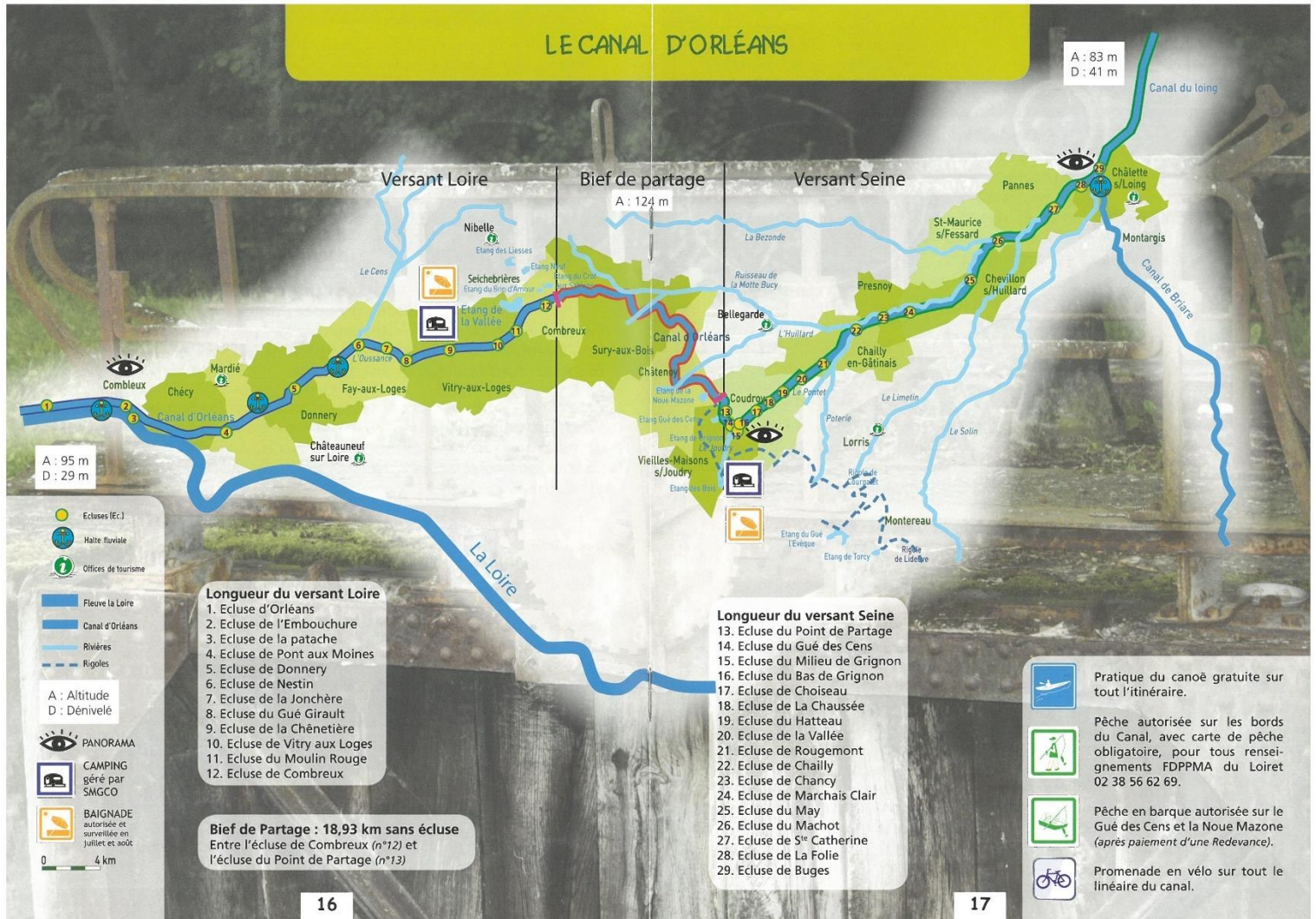


Pour tous renseignements, contacter :
Office de Tourisme Val de Loire & Forêt d'Orléans
Tél. : 02 38 58 44 79



Une belle journée en famille !

Ici, c'est le Canal d'Orléans !



Un des trois fleurons du tourisme fluvestres du Loiret, en pleine réhabilitation touristique pour la pratique de la marche, du vélo, du cheval, du canoë, de la pêche...



Ici, c'est rando équestre...



B6 • BALADES EN CALÈCHE À L'ÉTANG DE LA VALLÉE ET EN FORÊT D'ORLÉANS : TRAIT SERVICE 45

Combreux - 45530 Vitry-aux-Loges

☎ 06 03 12 51 46

✉ tom_pellerin@yahoo.fr

Ouverture : circuits et horaires adaptables sur réservation



- Balade en calèche PMR, capacité 12 places valides ou jusqu'à 3 fauteuils et environ 6 personnes suivant la taille des fauteuils.
- Calèche bâchée, ouverte/fermée suivant les besoins, attelée avec des chevaux de trait.
- Plusieurs circuits possibles, 30mn, 1h, 1h30, entre canal d'Orléans, étang de la Vallée, belvédère des Caillettes et forêt domaniale avec accès privilégié pour la calèche via autorisation ONF.
- Possibilité de partir le matin de Vitry-aux-Loges jusqu'à l'étang de la Vallée ou sur un autre circuit en forêt.
- Possibilité de dégustation de fromage de chèvre local et bio avec un verre de Bourgueil bio travaillé avec des chevaux... ou découverte des producteurs locaux.
- Équithérapie : soin adapté et basé sur la relation avec le cheval et sensibilisation au travail des chevaux.

A5 • BONNET D'ÂNE ET CERF-VOLANT

19 route de Fay-aux-Loges 45450 Ingrannes

☎ 06 73 39 92 70 ou 06 41 69 73 74

✉ contact@abacvloiiret.com

Randonnées toute l'année sur réservation

- Atelier « À la découverte des ânes » : à partir de 6 ans



- Atelier « Petit fermier » : à partir de 6 ans
- « Médiation par l'animal » : à partir de 6 ans
- « Communication animale »
- « Balades et randonnées avec un âne »

- Escargoline pour transporter enfants et personnes à mobilité réduite



B6 • FERME ÉQUESTRE DU K ROUGE

219 route de l'Orangerie

45530 Vitry-aux-Loges

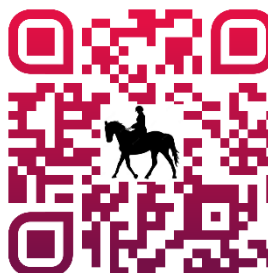
☎ 02 38 59 35 34

✉ krouge45@gmail.com

🌐 www.krouge.fr

Ouverture : toute l'année, tous les jours de 9h à 19h

- De la promenade à l'heure à la grande randonnée
- Cours enfants et adultes, perfectionnement
- Endurance, TREC, attelage
- Pensions, paddocks, prairies
- 3 carrières, 3 manèges, 2 terrains de cross, 2 ronds de longe, chevaux et poneys
- Animaux de la ferme : 40 vaches normandes, chèvres, moutons, lapins, vachette et poules



ET AUSSI

Haras des Loges

Fay-aux-Loges ☎ 02 38 57 10 00

Poney-Club La Loge Cognet

Fay-aux-Loges ☎ 02 38 59 26 29

Domaine équestre de Saint-Martin

Saint-Martin-d'Abbat ☎ 06 80 92 35 46

Écurie Pierre Defrance

Sandillon ☎ 02 38 41 19 35

Haras des Vernelles

Sully-la-Chapelle ☎ 02 38 57 10 06

Les Écuries de Vienne-en-Val

Vienne-en-Val ☎ 06 43 72 52 88

King's Valley Quarter Horses

Vitry-aux-Loges ☎ 06 81 52 48 59

